

Savorgnan de Brazza et la fondation du Congo français

Numéro d'inventaire : 2015.11.11

Type de document : image à projeter

Éditeur : Edouard Cornely

Période de création : 1er quart 20e siècle

Date de création : 1905

Inscriptions :

- lieu d'édition inscrit : Paris

Matériau(x) et technique(s) : papier

Description : Planche de 12 vues sur papier en noir et blanc pour projections lumineuses

Mesures : hauteur : 38 cm ; largeur : 28 cm

Notes : Supplément à la revue "Après l'école. Revue d'éducation populaire" Xle année, n°181. 12 vues (H. 7,9 x L. 8,4 cm) numérotées et légendées: "Fig. 1. - Brazza en explorateur (1880). Brazza en 1905." - "Fig. 2. - Brazza traversant la brousse africaine: tous les bagages doivent être portés à dos d'homme." - "Fig. 3. - Les Stanley-Falls, cataractes du Congo. - Portrait de Stanley." - "Fig. 4. - Pour franchir les rapides ou passer d'une rivière à une autre, on se sert de canots démontables dont les pièces sont transportées à dos d'homme." - "Fig. 5. - Le Palais du gouvernement à Brazzaville: le petit poste militaire est devenu une des villes les plus importantes de la colonie." - "Fig. 6. - Le "palabre" de Brazza et du roi Makoko." - "Fig. 7. - Carte du Congo français." - "Fig. 8. - La forêt équatoriale sur les bords de l'Ogooué." - "Fig. 9. - Poste militaire sur l'Ogooué." - "Fig. 10. - Caravane de porteurs arrivant dans une factorerie." - "Fig. 11. - Quand le caoutchouc n'est pas cultivé dans des plantations, on l'extraît des lianes des forêts vierges." - "Fig. 12. - Le vapeur "Dolisie", un des bateaux de la flottille fluviale du Congo." Obtenues par impression lithographique sur papier transparent, les planches étaient pliées en deux puis glissées dans la revue. Pour les projections, les vues doivent être découpées, vernies ou humidifiées par le conférencier afin d'en accentuer la transparence puis placées sous cache en carton ou sous verre.

"Après l'école" est une revue d'enseignement populaire, fondée en 1895 par René Leblanc, inspecteur général de l'Instruction publique. D'abord éditée par Larousse puis par Edouard Cornely, elle fournit à ses lecteurs des textes pour préparer des conférences qu'elle accompagne de planches de vues sur papier à projeter. Les vues instructives couvrent de nombreux sujets de culture générale traitant aussi bien des préoccupations pratiques et quotidiennes de la population rurale que l'Histoire, la géographie ou l'histoire de l'art. La revue édite aussi quelques vues récréatives destinées à clôturer les séances d'enseignement. La revue, en difficulté financière, cessera d'être publiée en 1911.

Mots-clés : Documents pédagogiques audiovisuels

Histoire et mythologie

Lieux : Congo français

SAVORGNAN DE BRAZZA ET LA FONDATION DU CONGO FRANÇAIS

Supplément à la Revue « APRÈS L'ÉCOLE »

VUES POUR PROJECTIONS LUMINEUSES



Fig. 1. — Brazza en explorateur (1880). Brazza en 1905.

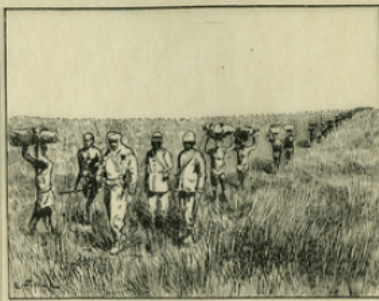


Fig. 2. — Brazza traversant la brousse africaine : tous les bagages doivent être portés à dos d'homme.



Fig. 3. — Les Stanley-Falls, cataractes du Congo. — Portrait de Stanley.

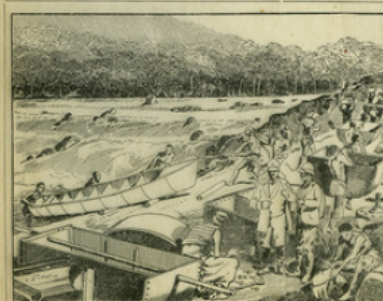


Fig. 4. — Pour franchir les rapides ou passer d'une rivière à une autre, on se sert de canots démontables dont les pièces sont transportées à dos d'homme.



Fig. 5. — Le Palais du gouvernement à Brazzaville : le petit poste militaire est devenu une des villes les plus importantes de la colonie.



Fig. 6. — Le « palabre » de Brazza et du roi Makoko.



Fig. 7. — Carte du Congo français.



Fig. 8. — La forêt équatoriale sur les bords de l'Ogooué.



Fig. 9. — Poste militaire sur l'Ogooué.



Fig. 10. — Caravane de porteurs arrivant dans une factorerie.



Fig. 11. — Quand le caoutchouc n'est pas cultivé dans des plantations, on l'extrait des lianes des forêts vierges.

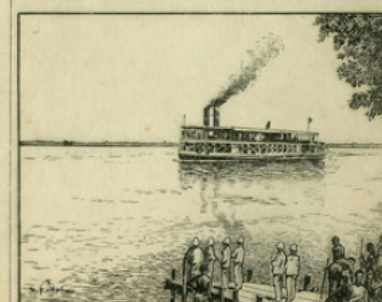


Fig. 12. — Le vapeur Dollé, un des bateaux de la flottille fluviale du Congo.