
L'Indochine française.

Numéro d'inventaire : 1978.04644

Type de document : imprimé divers

Imprimeur : Imprimerie nouvelle

Date de création : 1931

Inscriptions :

- nom d'illustrateur inscrit : Salgé (Martinien Gustave)

Description : Fascicule agrafé. Papier glacé. Couverture avec illustration en couleurs.

Illustrations photographiques n.b. Schémas. Texte imprimé noir et rouge. Quelques déchirures.

Quatrième de couverture avec rabat.

Mesures : hauteur : 205 mm ; largeur : 135 mm

Notes : Document décrivant succinctement la géographie physique, économique et sociale de l'Indochine coloniale. Pages 28 et 29 consacrées à l'enseignement. Description de l'enseignement indigène du primaire au supérieur (p.29) et photographies d'illustration (p.28): l'école professionnelle des mécaniciens à Saïgon, une classe d'une école élémentaire indigène en Annam, une classe du collège Dong Khanh à Hué, le lycée Albert Sarraut à Hanoï. L'illustrateur M. Salgé: fondateur de la première école de peinture à Hanoï. Ce fascicule semble être une édition réduite d'un ouvrage du même imprimeur: "L' Indochine française. Exposition coloniale internationale" . Paris. 1931. broché - 18x23 - 58 pp - 1931 - éditions du gouvernement général de l'Indochine., Paris. avec une carte économique hors texte et de nombreuses photographies en noir et blanc .

Mots-clés : Etudes, statistiques, enquêtes relatives au système éducatif

Enseignement français à l'étranger (dont anciennes colonies)

Filière : Elémentaire et post-élémentaire

Niveau : Séquence de niveaux

Autres descriptions : Langue : Français

Nombre de pages : 32

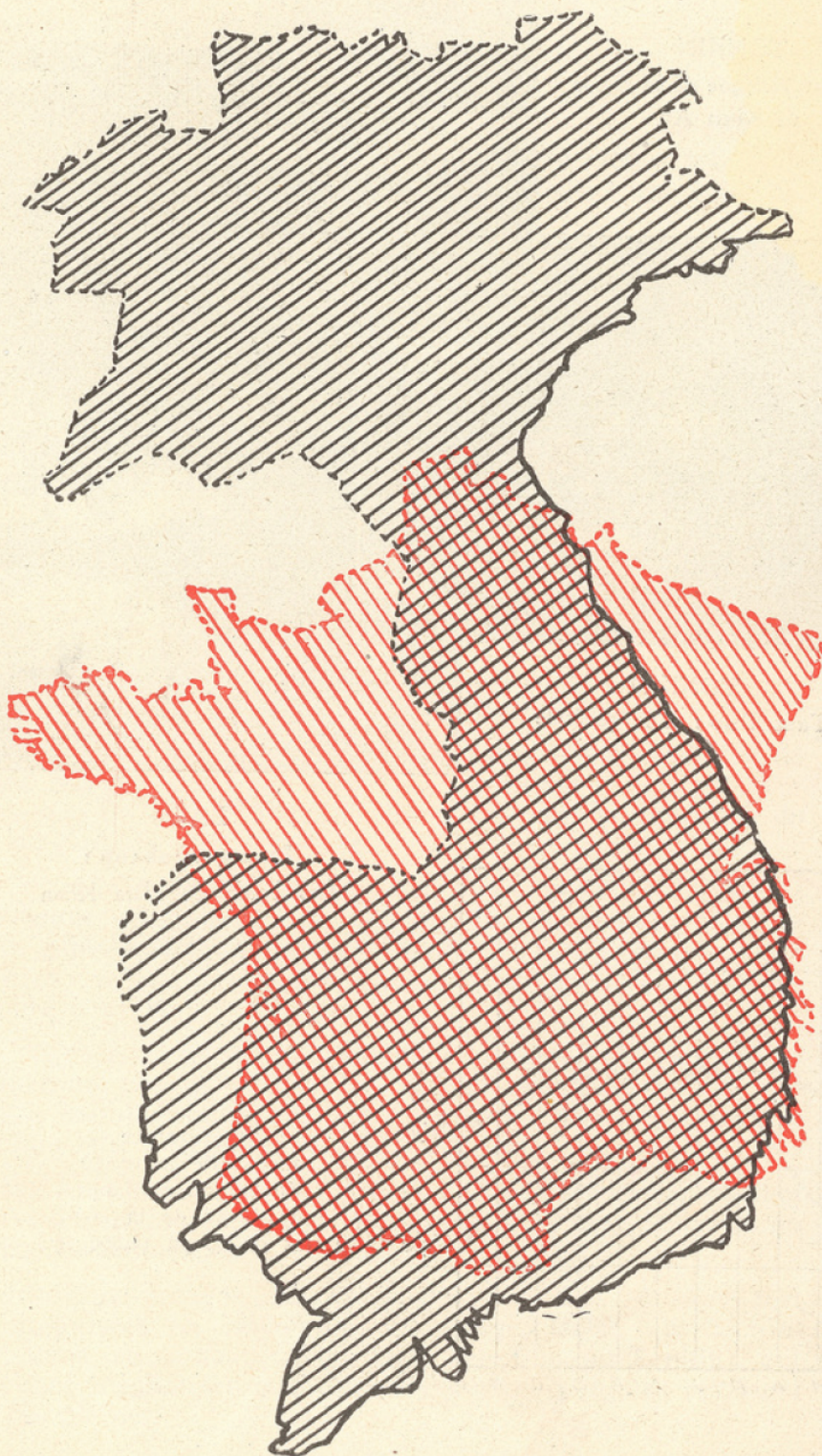
ill.

ill. en coul.



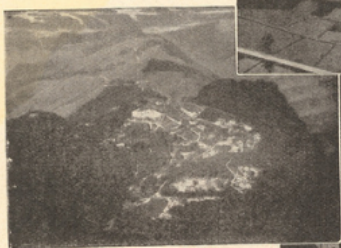
FRANCE : 550.000 Km²

INDOCHINE : 737.000 Km²



2

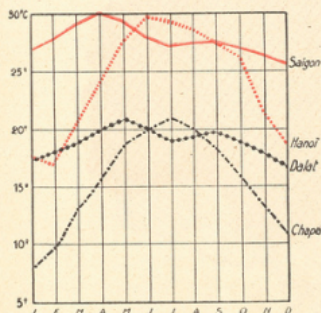
TONKIN
Vue panoramique de la région
de Kien An



TONKIN
Tam Dao : Vue générale



LAOS
Luang Prabang :
Les bords du Nam Khan



Température
mensuelle moyenne
de Saigon et Hanoi
(au niveau de la mer),
Dalat et Chapa (1.500 m.)

3

Le Relief

L'Indochine française est constituée par un bloc de chaînons et de plateaux qui s'élève jusqu'à plus de 3.000 mètres à la frontière de Chine, et en bordure duquel les fleuves ont étalé des plaines maritimes, des deltas.

Ce sont justement les deux fleuves les plus longs qui ont bâti les deux grandes plaines du pays : le Fleuve Rouge (1.200 km.), celle du Tonkin, au Nord ; le Mékong (4.200 km.), celle de la Cochinchine et du Cambodge, au Sud.

Entre ces deux régions, l'Annam comporte, le long de la mer de Chine, qu'un chapelet de deltas beaucoup plus restreints, séparés des plateaux et des vallées du Laos par une échine boisée et de traversée souvent difficile, la « chaîne annamitique ».

Le Climat

L'Indochine française, qui s'allonge entre 8° 30' et 23° 24' de latitude Nord, a dans son ensemble un climat tropical, chaud et humide. Ce climat offre pourtant une grande diversité du Nord au Sud, de l'Est à l'Ouest.

La Cochinchine, le Cambodge et le Laos sont soumis à une température presque uniforme pendant l'année entière, mais le régime pluviométrique partage celle-ci en deux saisons bien tranchées : saison des pluies, de mai à octobre ; saison sèche, d'octobre à avril.

Le Tonkin, s'il a des étés encore comparables à ceux de la Cochinchine, chauds et pluvieux, connaît d'octobre à avril une véritable saison fraîche, un hiver, pendant lequel tombe parfois une pluie très fine, le « crachin ».

Quant à l'Annam, il offre un climat intermédiaire, passant par transitions insensibles du type tonkinois, dans le Nord, au type cochinchinois, dans le Sud.

L'Indochine possède déjà plusieurs stations d'altitude fort bien organisées (le Bokor, au Cambodge, Dalat, en Cochinchine ; Bana, en Annam ; Chapa et le Tam Dao, au Tonkin), qui permettent d'échapper aux chaleurs parfois pénibles sévissant dans les plaines.