
Histoire d'un village de Saintonge

Numéro d'inventaire : 2024.16.1

Type de document : travail d'élève

Mention d'édition : Deuxième édition

Imprimeur : Ecole de Brie-sous-Mortagne

Période de création : 3e quart 20e siècle

Date de création : 1967

Matériau(x) et technique(s) : papier cartonné, papier photographique | imprimé

Description : Livre broché, imprimé en noir et blanc, comprenant également quelques photographies noir et blanc collées sur certaines pages.

Mesures : hauteur : 21 cm ; largeur : 14 cm

Notes : Cette édition comprend les deux tomes, réunis. Le premier raconte l'histoire du village de ses origines préhistoriques à la révolution, le second de 1789 à 1900. En plus des textes imprimés, on retrouve d'autres documents ajoutés, tels des photographies (de silex, d'actes notariés...), de reproductions de lettres et de pièce...). Entre les deux tomes ont été ajoutées des lettres reçues après la parution du premier tome, rédigées par l'Inspecteur et le Directeur des Archives.

Mots-clés : Méthodes pédagogiques actives (y compris la coopération scolaire, classes vertes, méthode Freinet)

Publications réalisées à l'initiative des élèves (journaux scolaires, ateliers d'écriture)

Lieu(x) de création : Brie-sous-Mortagne

Historique : Ce livre a été imprimé par les élèves des cours moyens et de fin d'études de l'école primaire mixte de Brie-sous-Mortagne au profit de la caisse de la coopérative scolaire, dans le cadre des méthodes actives de pédagogie moderne appliquées par l'instituteur et directeur de l'école, Jacky Rabion.

Représentations : représentation d'objet : silex, parchemin orn, plume / Photographies présentes dans le livre

Autres descriptions : Langue : français

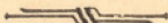
Nombre de pages : 63 + 74 p.

ill.

Lieux : Brie-sous-Mortagne




HISTOIRE D'UN VILLAGE DE SAINTONGE



BRIE - SOUS - MORTAGNE

- TOME 1 -
- TOME 2 -



Rédaction et Imprimerie : Ecole de BRIE-SOUS-MORTAGNE - 17

ORIGINES

Il est bien difficile de situer dans le temps l'origine de notre village .

On a bien trouvé ces temps-ci quelques belles pièces archéologiques , mais elles ne prouvent pas , vus l'époque lointaine et les bouleversements de terrains, que notre village existât déjà à la préhistoire .

Le musée scolaire possède , en effet, des fragments d'outils en silex , mais surtout, une pointe de flèche et un très beau biface de l'époque acheuléenne (plus de 500 000 ans) trouvés par Michel Menant près du bois de Goury

Si nous avons trouvé des vestiges de tuiles romaines , on aurait pu situer les origines de Brie au début de notre ère ,d'autant que nous nous trouvons sur l' ancienne voie romaine qui allait de «CHENACUM» à «LORIGNACUM .»

(On trouve , en fait, des fragments de tuiles entre les «Pibles» et le bois de Goury. Peut-être y eut-il alors à cet endroit une «villa» gallo-romaine?..)

«Bria», puisque tel était son nom latin, fut-il pillé par les normands en 850 quand ceux-ci sac-cagèrent le pays? Il sera bien difficile de le dire...

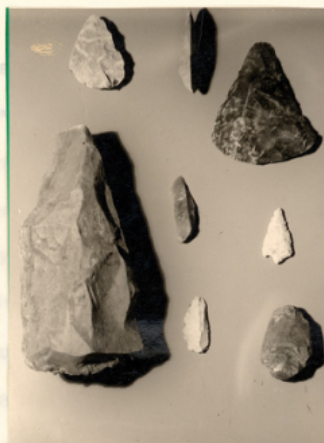
En fait, notre village sort de la nuit des temps avec Mortagne à laquelle il fut intimement lié au cours des siècles.

Son nom , tout d'abord, signifie «la brie de Mortagne» c'est à dire, « la terre à blé . . »

Quant au mot Mortagne , on pense qu' il vient de «morte Aigue »(Eau Morte) ce qui prouve que ce n' est pas d' hier que ce port s' envasa.

On commence à parler de Brie vers l'an 1000 lorsque Mor'agne devient une seigneurie défendue par un puissant château - fort (sur l'emplacement de l' actuel « château »)qui surplombait alors

— 2 —



— 3 —