
Âmes vaillantes

Numéro d'inventaire : 2022.9.20

Auteur(s) : Robert Rigot

Type de document : publication jeunesse

Éditeur : Rédaction-administration Coeurs vaillants 31, rue de Fleurus. - Paris - 6e - C.C.P. Paris 1223-59

Période de création : 2e quart 20e siècle

Date de création : 1951

Matériau(x) et technique(s) : papier

Description : Magazine illustré non relié constitué de 2 feuilles pliées formant 8 pages. Illustrations en couleurs et noir et blanc.

Mesures : hauteur : 37,5 cm ; largeur : 28 cm (dimensions fermées)

Notes : Numéro d'Âmes vaillantes du 22 avril 1951 (n° 16 de l'année), comprenant : "Chantal au pays de l'érable rouge", "Viviane et Cie", "Les petits de la corneille", "La mystérieuse histoire de Jean-Paul", "Voyages extraordinaires", "Messagers de la liberté", "Claudine et clairon", "Le sarcophage vert, une nouvelle aventure de Finette en Afrique", "Perlin et Pinpin au pays des jouets". S'y ajoutent les rubriques suivantes : "Fenêtres fleuries", "Mademoiselle jacqueline", "Les surprises du jardinage", "Le cheval de bois", "Vu pour vous" (références au Selon des Arts Ménagers), "Concours Nicolas l'apprenti", "Boîte aux lettres". Jeux : jouets animés, charades, devinettes, mots croisés, L'oreille de l'âne. Publicité : savon dentifrice IBBS. "Âmes vaillantes" est un magazine destiné aux filles publié de 1937 à 1963, pendant de "Cœurs vaillants", hebdomadaire catholique pour garçons destiné à la jeunesse, fondé en 1929.

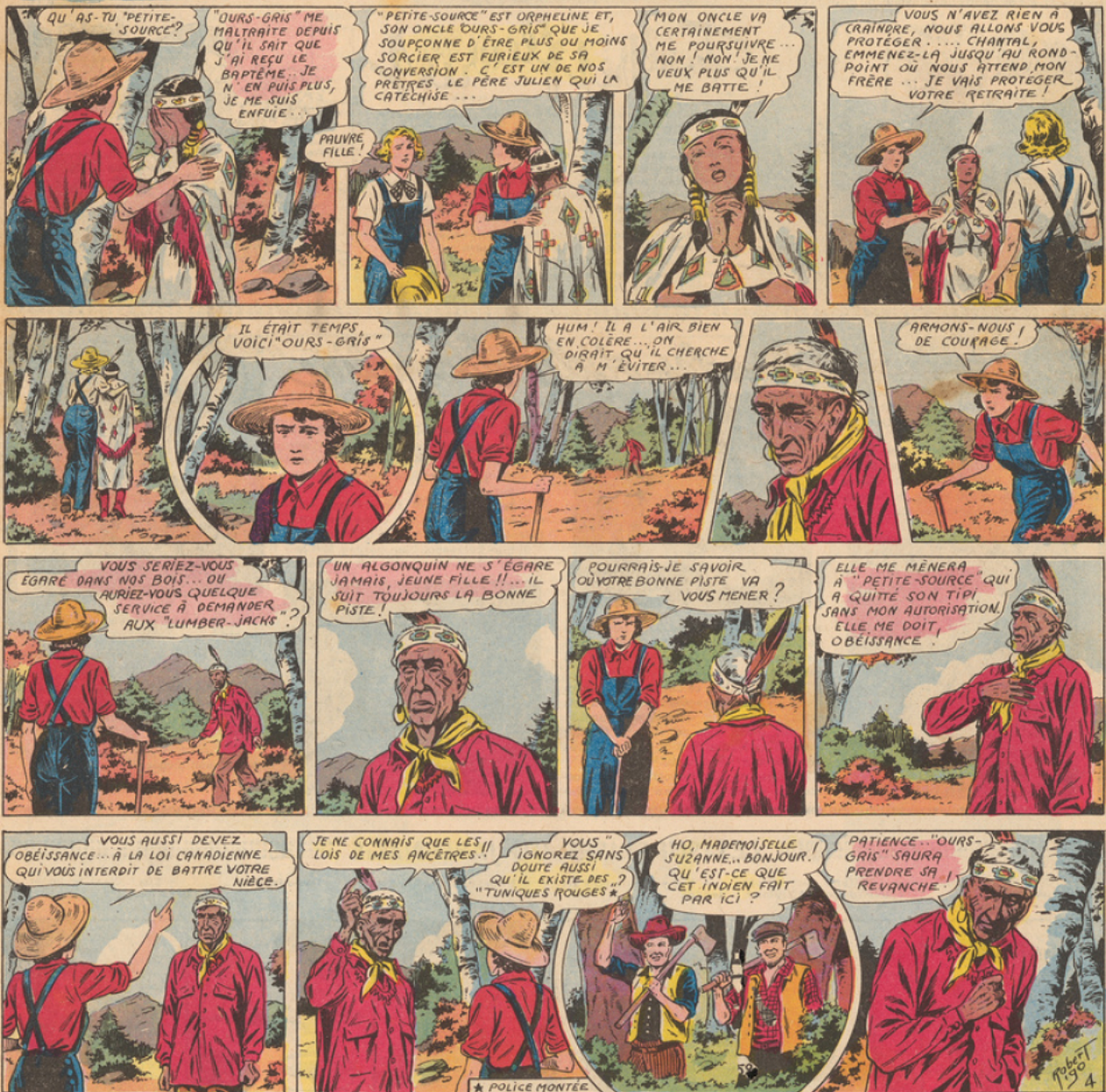
Mots-clés : Publications et imagerie pour la jeunesse

Ames vaillantes

FONDÉE EN 1937

Chantal au pays de L'ÉRABLE ROUGE

Résumé. — Chantal explore la grande forêt canadienne, en compagnie de Suzanne Bussières. Elles font la rencontre de « Petite Source », une jeune Indienne, dont la tribu campe à proximité.



BON N° 2

POUR NOUS... LES GRANDES



Vite à l'ouvrage, pour égayer votre maison ! Et le rayon de soleil tout frais qui vient vous caresser le bout du nez pourra bientôt jouer dans les fleurs installées à votre fenêtre.

Construisez, tout d'abord, la caisse qui doit recevoir les fleurs. Peut-être, votre grand frère ou votre papa voudront-ils bien vous aider ?

Il vous faut quelques planchettes de bois (du sapin par exemple), pas trop épaisses : 1,5 cm à 2 cm. Pour les côtés de la caisse rectangulaire, coupez deux planches de 16 cm de hauteur ; leur longueur sera égale à celle de l'appui de la fenêtre, moins quelques centimètres.

Pour les côtés, deux rectangles mesurant 16 cm de hauteur sur 19 cm de longueur.

Assemblez et clouez les planches ; passez à l'intérieur et à l'extérieur de la caisse une couche de goudron ou de peinture-émail.

Dans le fond de la caisse, percez plusieurs trous et recouvrez-les de débris de vaisselle, ou de gros cailloux.



Enfin, remplissez de terre grasse, à laquelle vous pourrez ajouter un peu d'engrais ; et tamisez, avant de remplir la caisse.

Il ne vous reste plus qu'à planter les fleurs choisies. Les plants de géranium, les oignons de jacinthes, de tulipes ou de narcisses de l'automne dernier, peuvent aussi très bien être replantés dans la caisse.

Utilisez aussi la barre d'appui de la fenêtre. Accrochez à cette barre trois ou quatre petits paniers de métal (voir croquis) que vous trouverez facilement dans le commerce. Si les paniers se renversent un peu, vous n'avez qu'à resserrer les deux crochets de suspension, autour de la barre.

Enfin, arrosez souvent ces jardins en miniature, et veillez à nettoyer la caisse et trier la terre chaque année. Et devant vos fleurs, vous aurez l'impression d'être à la campagne.

GINETTE.



Fenêtres fleuries

- Si vous semez des graines, ayez soin d'éclaircir les plants ensuite.
- Semez des capucines, des giroflées, des pois de senteur, des soucis, des pervenches, des bégonias, des myosotis.
- Vous pouvez mettre en terre également des jeunes plants de jacinthes, tulipes, narcisses, géraniums.
- Choisissez plutôt des plants, que des graines de fleurs.
- Les plants doivent avoir les racines et les feuilles bien développées, les fleurs peu écloses.
- Choisissez, de préférence, les fleurs naines aux fleurs grimpantes (de plus de 10 cm). Ces dernières empêcheraient l'air et la lumière de pénétrer.



8h

— Elle descend rapidement ses trois étages, traverse la place en courant après l'autobus :

— Je n'ai pas le droit d'être en retard, dit-elle. Que di- raient mes élèves !

M^{lle} Jacqueline est institutrice. Dans une demi-heure, 40 paires d'yeux seront fixés sur elle. Pendant le trajet, elle se remémore l'emploi du temps de la journée, soigneusement noté hier soir. Dictée,

"Mademoiselle Jacqueline"



savants : la danse classique est sa récréation favorite.

20 h. — Elle est maintenant « Jacqueline », tout court, et met le couvert pour le dîner. Dans un instant, elle prendra sa place à la table familiale et fera des projets avec sa sœur aînée.

Dimanche, vous la rencontrerez petit-être sac au dos, à la tête d'une bande turbulente qu'elle emmènera camper.

21 h. — Récréation bien méritée. M^{lle} Jacqueline tourne le bouton de la radio,



analyse, calcul, lecture... A midi, elle déjeunera à l'école avec les autres professeurs et commencera à corriger les cahiers avant la classe de l'après-midi.

17 h. 30. — Dans sa chambre, aux murs bleus garnis de cadres marqués de la croix scoute, M^{lle} Jacqueline s'installe en face d'une pile de cahiers. Demain jeudi, il lui faudra trois ou quatre heures pour rédiger les carnets.

Mais ensuite, elle décrochera ses chaussures de danse et s'en ira faire des pas



ouvre une revue ou manie les aiguilles à tricoter.

Mais la soirée ne se termine jamais sans une station à la table de travail.

« Nous travaillons ensemble, mes élèves et moi. Quand je prépare ma classe, je pense à leur joie de découvrir des choses nouvelles.

» ... Et je crois bien que j'aime de plus en plus mon métier ! »

MARIE-THÉRÈSE.

LES SURPRISES DU JARDINAGE

— C'est le Printemps... vite, semons !

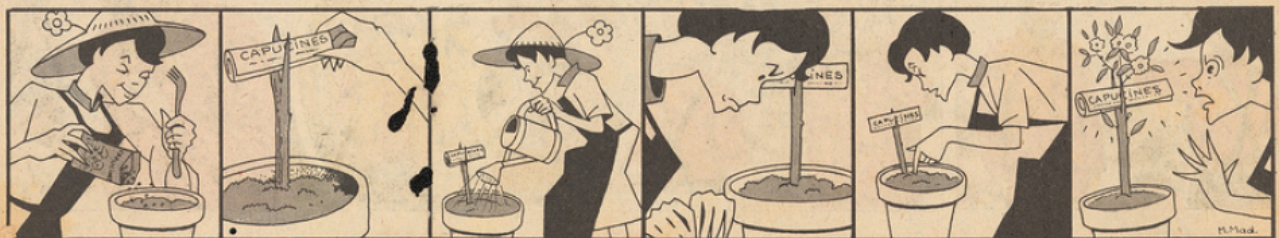
— Mettons un tuteur comme un parfait jardinier.

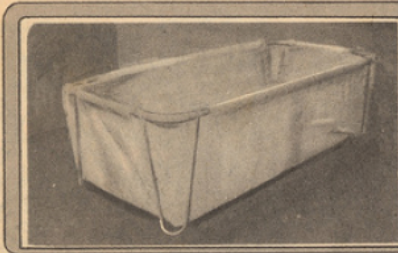
— Il n'y a plus qu'à attendre.

— Hum !!!... rien !...

— ... Toujours rien !...

— Ciel ! C'est le tuteur qui a fleuri !!!





VU pour VOUS

— Au Salon des Arts Ménagers, cette baignoire démontable a fait rêver bien des mamans ! En toile plastique blanche, tendue sur des tubes d'acier, elle peut se monter à volonté.

PHOTOS : A.D.P. SELECTION.



Mlle CHÉRY

— Je vous recommande sa tarte Bourdaloue et son gâteau chocolat. Grâce à ses talents culinaires, cette jeune fille de 17 ans, a été élue « Fée du Logis 1951 ».

Mademoiselle Chéry a triomphé des 116 concurrentes qui s'étaient présentées au Concours organisé à l'occasion du Salon des Arts Ménagers. Le Concours comprenait également des épreuves de couture et de repassage.

BABETH.

LE CHEVAL DE BOIS

C'ÉTAIT au moment de Noël, un soir, vers 7 heures. J'arrivais à la gare pour prendre un train de banlieue. Dans les couloirs où se pressait la foule, une vieille grand-mère avançait, péniblement, portant sous son bras un magnifique cheval de bois, tout neuf. Elle était vêtue pauvrement, mais son visage était tout rayonnant : « Pensez donc, il va être si content, le petit ! »

Trois grandes filles venaient en sens contraire. En croisant la bonne grand-mère, elles ont ri, trouvant cela très drôle, parfaitement ridicule.

Moi, je trouvais cela, au contraire, très émouvant. Peut-être cette petite grand-mère avait-elle économisé pendant des mois pour payer ce cheval de bois. Peut-être avait-elle fait, chez les autres, des lessives ou des ménages supplémentaires. Peut-être avait-elle passé ses veilles à faire du travail à domicile, comme font les pauvres.

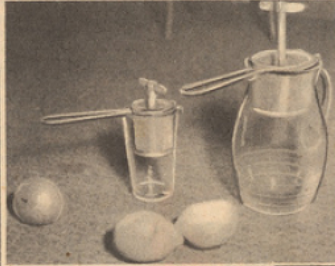
Elle a dû être peinée par le rire idiot de ces grandes insouciantes. Mais elle a continué sa route avec le même sourire et la même joie dans les yeux, avec son grand cheval de bois sous le bras.

Tu ne sais pas tout l'amour qui se cache derrière les visages que tu rencontres. Si tu le savais, tu te mettrais parfois à genoux.

Du moins, respecte les vieillards et les pauvres, parce que ce sont eux qui souffrent le plus et qui sont les plus abandonnés. Pas seulement du respect, mais une affection spéciale. Le Seigneur Jésus nous l'a dit : « Tout ce que vous avez fait au plus pauvre de mes frères, c'est à moi que vous l'avez fait ! » Et encore : « Celui qui donne seulement un verre d'eau fraîche au pauvre, en mon nom, celui-là n'a pas perdu sa récompense. »

Et si tu es pauvre toi aussi, souviens-toi que l'on trouve toujours à aimer de plus pauvres que soi.

P. BOUIN.



— Pour les jus de viande, de légumes ou de fruits, ce petit presseur est très pratique. Il peut s'adapter aussi bien sur une carafe que sur un verre.

— Réussissez-vous à casser les œufs sans mélanger le jaune avec le blanc ? Ce petit appareil résout le problème : le blanc tombe dans le verre, le jaune reste au fond de la « passoire ».

— On trouve de tout aux Arts Ménagers, même des « soucoupes volantes ». Celle-ci n'est autre qu'un plateau tenu en l'air par la force de l'électricité, et dirigé mystérieusement d'une cabine invisible ! Comble de magie : le chandelier posé dessus s'allume tout seul, aussitôt qu'il est en contact avec le plateau.



— Un ensemble de meubles en bois, simples et très pratiques, conçus pour occuper un minimum de place.



CONCOURS "Nicolas l'apprenti"

2ème QUESTION :

Ces photos représentent des savants avec leurs dates de naissance et de décès et, à côté d'eux, l'objet de leur invention.

Il s'agit de trouver le nom du savant et l'objet qui est dû à son invention.

Tu rédigeras ainsi tes réponses :
N° 1 ... (nom du savant) qui a inventé le ... (objet inventé) ;
N° 2 ... , etc...

Relis, dans A.V. n° 15, le règlement du Concours. Je te rappelle ici :

Que tes réponses doivent être rédigées sur papier format cahier d'écolier. Tu inscriras tes nom, prénoms, date de naissance et adresse complète sur la première page. N'oublie pas d'y coller les trois bons du Concours et de joindre deux timbres à 15 francs.

Va voir, en page 7, la question subsidiaire. Et prépare tes réponses pour les envoyer toutes ensemble avant le 17 mai.

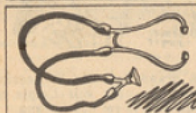
Est-ce toi qui gagnera le poste de T.S.F., le sac de couchage, l'appareil photos, les patins à roulettes... ou bien d'autres lots... ?



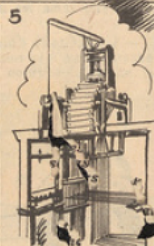
1400-1468



1784-1826



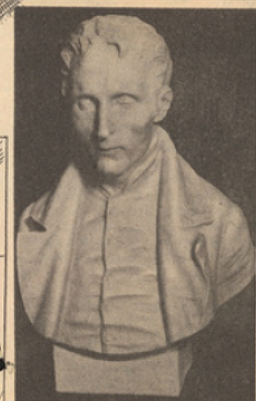
1847-1931



1752-1834



1706-1790



1809-1859

(Photos SELECTION)