

Notre-Dame de Verneuil - Les Oiseaux. Avril 2000.

Numéro d'inventaire : 2001.01511

Type de document : prospectus, catalogue publicitaire

Éditeur : Notre-Dame de Verneuil (Verneuil-sur-Seine)

Date de création : 2000

Description : Brochure agrafée, imprimée en couleurs sur papier glacé.

Mesures : hauteur : 281 mm ; largeur : 209 mm

Notes : Prospectus de l'Institut privé "Les Oiseaux", établissement mixte dont les classes vont de la maternelle au BTS. Présentation des bâtiments, des études, activités extrascolaires.

Nombreuses illustrations couleurs et encarts publicitaires.

Mots-clés : Prospectus, règlements, statuts d'établissements

Scènes scolaires dans les lycées et collèges mixtes

Filière : Institutions privées

Niveau : Séquence de niveaux

Nom de la commune : Verneuil-sur-Seine

Nom du département : Yvelines

Autres descriptions : Langue : Français

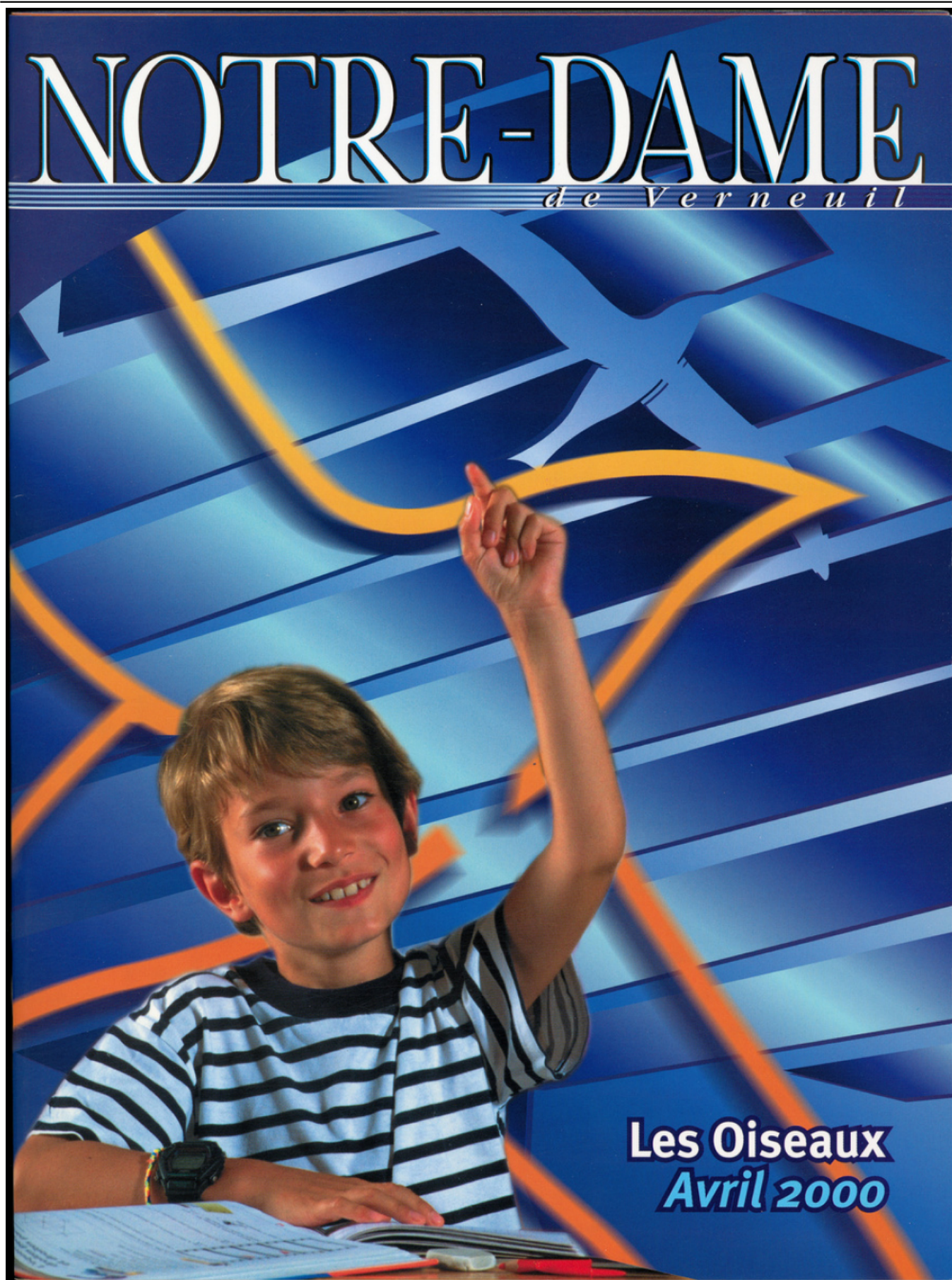
Nombre de pages : 54

ill.

ill. en coul.

Sommaire : Sommaire page 3 Editorial du Directeur pp 4-5

Lieux : Yvelines, Verneuil-sur-Seine



ÉDITORIAL

Traditionnellement l'éditorial porte sur des points particuliers de pédagogie ou sur des projets de l'Etablissement. A ce thème, il convient cette année d'ajouter la tempête du 26 décembre qui a causé des dégâts importants aux bâtiments mais surtout au parc.



I. LE PROJET D'ETABLISSEMENT

Les énergies de toute la Communauté ont été mobilisées au cours de l'année scolaire 97/98 pour répondre à la question : "Quel établissement voulons-nous pour les 5 années qui viennent ?". En somme, une préparation anticipée à l'entrée dans un nouveau millénaire.

Depuis, journées pédagogiques et commissions spécialisées ont permis une avancée significative.

Certes, le projet n'est pas encore dans sa phase finale : la rédaction. Mais l'important n'est pas là : un beau projet bien "ricoché" coulé sur le papier puis rangé dans une armoire ne présenterait aucun intérêt. Le projet doit se concrétiser dans le vécu quotidien de tous les membres de la Communauté Educative. Il doit aussi nécessairement évoluer pour s'adapter à une réalité que nous savons mouvante.

Ce travail s'est concrétisé dans plusieurs domaines :

- La créativité et le périéducatif
- Le projet personnel de l'élève
- Le projet professionnel pour les étudiants de B.T.S.
- L'ouverture à l'Europe et à l'international dans le contexte de la mondialisation
- Les N.T.I.C. : Nouvelles Technologies de l'Information et de la Communication. Dès la fin de la présente année scolaire, INTERNET sera accessible en réseau sur une centaine de postes.

• Un projet pastoral adapté à la réalité de l'Etablissement, inscrit dans le Temps et l'Histoire dans une dimension catholique nourrie de la longue tradition de la Congrégation.

II. LA TEMPÊTE DU 26 DÉCEMBRE 1999

Nous savons l'attachement de tous au parc de l'Ecole, depuis les religieuses qui ont fait leur noviciat à Verneuil, en passant par les anciennes et les anciens élèves, jusqu'aux

élèves actuels et au personnel. Aussi, il est facile d'imaginer la tristesse des uns et des autres devant le désastre causé par la tempête : 95 arbres déracinés, soit près d'1/5 des arbres du parc. Ce lieu de mémoire, témoin des joies et des peines de générations d'élèves offrait le lendemain de Noël un spectacle de désolation.

Parmi ces géants déracinés, le fameux cèdre du Liban multi-centenaire. En voyant à terre ce géant, venait à l'esprit cette interrogation de BOS-SUET : "Est-ce là ce grand arbre qui portait son faîte jusqu'aux nues ?"

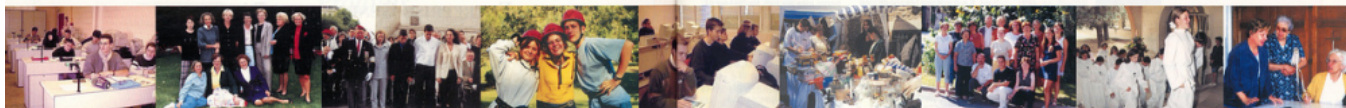
Si les assurances ont permis la prise en charge des travaux de remise en état des locaux, les dommages causés au parc sont irréversibles et ce risque n'est pas couvert par la police d'assurance de l'Etablissement.

Ce malheur a suscité un bel élan de solidarité de la part de l'équipe d'entretien de l'école mais aussi des élèves et des parents qui ont organisé 2 journées de nettoyage, de tronçonnage et de transport des bûches afin de sécuriser les lieux.

Dès la rentrée, en accord avec l'Association des Parents d'élèves, il fut décidé d'organiser une grande "Fête de l'Arbre", le 30 mars, pour faire renaître le parc.

Au programme de cette manifestation qui a aussi pour but de trouver des fonds pour la plantation sont prévues les actions suivantes :

Jacques BOYER
Directeur de l'établissement



4 - Notre-Dame de Verneuil / 2000

Notre-Dame de Verneuil / 2000 - 5

CHAPITRE 4

ENSEIGNER



photo de l'ensemble des professeurs 1999/2000

Etre nouveau professeur à Verneuil

Les jeunes profs ont choisi deux mots clés pour décrire leur arrivée dans l'école : "Accueil" "Amitié"

Capucine LEGRAND

• Accueil des collègues et des élèves : personne n'hésite à prendre de son temps pour nous aider à nous intégrer dans cet immense établissement. Un grand merci à tous ! L'ambiance de travail est très bonne entre collègues et aussi avec les élèves. Le travail se fait sereinement dans un climat très agréable.



Axelle MATHOT

• Les amitiés se sont nouées si facilement depuis la rentrée ! Le sérieux des professeurs ne gâche pas les rapports amicaux, le partage des expériences, les discussions à plusieurs en cas de "pépito", et les fous rires ! Ce qui est frappant est la place donnée, non pas à l'élève, mais à

l'individu dans l'école. Qu'il soit élève ou membre du personnel, chacun est reconnu, aidé si besoin, accueilli tel qu'il est, avec ses talents et ses défauts. Quelle chance d'avoir la possibilité de faire d'année à année un être humain !



Mireille DAMESTOY

• "Nous nous proposons un poste dans le Nord" m'a-t-on dit au début de l'été, j'ai tout de suite pensé à la distance, certes, mais aussi au froid. Il est vrai que les conditions climatiques ne sont guère idéales. Cependant, dès les premiers jours, j'ai pu constater, par l'accueil qui m'a été réservé, les sourires et les mots partagés, qu'il peut faire très chaud dans le Nord ou du moins à Verneuil !

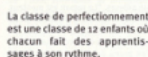


Fabrice LEBOURG

• Septembre 1998 : le grand portail noir, le château, les vieux marronniers... et la sœur D. J'avais 6 ans et j'étais peu rassuré malgré ma belle blouse bleue et mon grand cartable à deux soufflets hamaché sur le dos. C'était la première de mes deux rentrées à Notre-Dame de Verneuil. Septembre 1999 : dix-huit ans ont passé et les deux rentrées sont rangées dans le tiroir des souvenirs. Mais le tiroir est resté entrouvert. Me voilà de retour à Notre-Dame de Verneuil, le cartable à la main, en cette belle journée de septembre. Je me dirige vers le groupe des enseignants. Quelle surprise de me retrouver parmi mes anciens professeurs ! "Que deviens-tu ?". "Que fais-tu là ?". "C'est bien, c'est bien". C'était la première de mes nombreuses rentrées en tant qu'enseignant... et à Notre-Dame de Verneuil. Quel cadeau pour une première année d'enseignement !

Dites, c'est quoi la classe de perfectionnement ?

La classe de perfectionnement accueille des enfants ayant des difficultés d'apprentissages importantes. Avant leur entrée dans cette classe, le dossier de chaque enfant a été étudié par une commission de l'enseignement spécialisé.



La classe de perfectionnement

est une classe de 12 enfants où chacun fait des apprentissages à son rythme.

AVANTAGES : le nombre d'élèves est restreint, la maîtresse peut consacrer plus de temps pour chacun.

INCONVÉNIENTS : "On n'est pas assez pour faire du foot ou du basket" disent tous les élèves de cette classe. D'où nous est venue l'idée d'intégrer depuis plusieurs années la classe de perfectionnement avec une classe de CM1 pour le sport 2 heures par semaine. Quelle idée géniale ! 40 élèves ! C'est formidable pour faire des équipes. Quelle ambiance !!! L'accueil mutuel se fait naturellement, les uns s'occupant des autres, bien sûr, tout cela ne pourrait se faire sans l'adhésion totale de Nicolas NORGHET, notre éducateur sportif

qui s'occupe si bien de tous les enfants sans jamais marquer la différence. Pour les activités, tous les enfants sont mélangés, il serait impossible si vous assistiez à une activité sportive de savoir de quelle classe vient tel ou tel élève.

PEUT-ÊTRE VOUS POSEZ-VOUS LA QUESTION : À QUOI PEUT SERVIR L'INTÉGRATION ? Tout d'abord, cela évite l'isolement tant pour les élèves que pour la maîtresse de perfectionnement. De plus, on doit apprendre à vivre ensemble et cela dès le plus jeune âge. Ne sommes-nous pas amenés à être tous ensemble acteurs de la société de demain ? La classe de perfectionnement n'est pas une classe à part, elle fait partie intégrante de l'école et de l'établissement dans toute sa dimension.



La solidarité est un mot que l'on entend souvent dans les médias. Il nous semble important qu'à l'école Notre-Dame, établissement sous tutelle congréganiste ce mot SOLIDARITE prenne tout son sens et soit mis en pratique.

Chantal SARDA
Anne RABA



QU'EN PENSENT LES ENFANTS ? LAISSONS LEUR LA PAROLE.

"Le théâtre a tout changé dans ma vie parce que maintenant je peux exprimer ce que j'ai sur le cœur". (Marion)

"Le théâtre m'apporte de l'humour ; c'est un loisir pour moi." (Camille)

"On apprend à parler devant tout le monde, on apprend à rire." (Liliane)

"Quand je serai grand, je veux prendre la place de Vincent Lapofe." (Valentin)

"Je fais du théâtre car j'aime bien faire rire les gens". (Anne-Sophie)

"Mon rêve c'est d'être artiste ; peut-être que mon rêve sera exaucé." (Alexandra)

"J'aime le théâtre car on joue la comédie." (Mathilde)

Chloé MARIE

6 - Notre-Dame de Verneuil / 2000

Notre-Dame de Verneuil / 2000 - 7