
Prospectus de l'École d'Aquitaine.

Numéro d'inventaire : 1979.35831

Type de document : prospectus, catalogue publicitaire

Date de création : 1914 (vers)

Inscriptions :

- gravure : 2 photos n&b

Description : Feuillet imprimé comportant des photographies en dernière page. Ruban adhésif jauni.

Mesures : hauteur : 245 mm ; largeur : 159 mm

Notes : Document présentant l'École d'Aquitaine à Lamotte-Beuvron, "quatrième école française secondaire de plein air [après Les Roches, Liancourt et Normandie], ouverte le 3 octobre 1905, par M. Contou, licencié ès Lettres, [...] collaborateur de 1900 à 1905 aux Écoles nouvelles allemandes du Dr Lietz." En en-tête: une maxime d'E. Lavis: "La campagne et le lieu naturel de l'éducation". Définition des principes d'éducation, objets d'enseignement et conditions de pension. En dernière page : deux photos n&b montrant le bâtiment et une leçon en plein air. Conservation: voir boîte enseignement masculin.

Mots-clés : Prospectus, règlements, statuts d'établissements

Méthodes pédagogiques actives (y compris la coopération scolaire, classes vertes, méthode Freinet)

Filière : Institutions privées

Niveau : Post-élémentaire

Nom de la commune : La Motte-Beuvron

Nom du département : Loir-et-Cher

Autres descriptions : Langue : Français

Nombre de pages : 4

ill.

Lieux : Loir-et-Cher, La Motte-Beuvron

1914

ÉCOLE D'AQUITAINE

LAMOTTE-BEUVRON (Loir-et-Cher)

« La campagne est le lieu
naturel de l'éducation. »
E. LAVISSE.

But. — L'Ecole d'Aquitaine est la quatrième Ecole française secondaire de plein air. Elle a été ouverte le 3 octobre 1905, près Chalais, par M. CONTOU, licencié ès lettres, officier de l'Instruction publique, ancien membre de l'Université, collaborateur de 1900 à 1905 aux Ecoles nouvelles allemandes du Dr LIETZ. Il s'est adjoint dès la première année M. TEBBITT, diplômé de médecine de l'Université de Londres; M^{me} CONTOU, née Tebbitt, maîtresse primaire, est directrice de la maison; ils sont secondés par cinq professeurs internes, une dame lingère, des maîtres menuisier et jardinier.

Par sa simplicité, ses prix de pension, l'intensité de sa vie familiale, la prédominance des travaux manuels utiles sur la pratique des sports, enfin par de très sérieuses études des programmes universitaires, l'Ecole d'Aquitaine s'est acquise place à part dans l'Education Nouvelle. Mais le but est le même que celui de ses aînées; les Roches, Liancourt et Normandie: *Former des caractères*, rendre enfin possible et naturel à nos enfants le goût du travail par une robuste santé et l'influence d'un milieu familial.

Hygiène. — La santé est incontestablement assurée par la situation à la campagne, par une alimentation rationnelle antialcoolique et mi-végétarienne, et par une hygiène du corps très surveillée. Deux heures par jour sont consacrées à la menuiserie, au jardin ou à la ferme. Les bains-douches, la natation, les excursions avec camping, les sports et la gymnastique suédoise aident au développement des facultés physiques.

Discipline. — La vie de famille assure à l'Ecole d'Aquitaine le milieu moral nécessaire d'activité et de joie au travail.

Mai 1914

De l'étude aux jeux, de la classe aux prés, les maîtres et maîtresses vivent la même vie que l'élève, en amis confiants et recherchés, en parents dont la patiente bonté n'exclut pas la fermeté pédagogique.

Enseignement. — L'enseignement est donné sur les matières des programmes universitaires par des licenciés, avec préparation effective au baccalauréat : sections A. B. C. D. Les classes ont lieu le matin. Elles sont peu nombreuses, courtes et volantes. La méthode est une interrogation socratique, collective, serrée et pressante qui éveille l'activité intellectuelle du jeune auditoire et promène sa curiosité de découverte en découverte. La correction fastidieuse des devoirs est reportée à l'étude de 4 1/2 à 7 heures. Les leçons apprises sont réduites : « Savoir par cœur n'est pas savoir », dit Montaigne. Deux fois par trimestre des compositions ont lieu sur les matières enseignées, les copies en sont envoyées aux familles avec le relevé des notes et la fiche morale et sanitaire.

Esprit. — L'Ecole d'Aquitaine n'est pas confessionnelle. L'Enseignement religieux y a été toujours donné avec une édification certifiée par les familles et les membres des différents cultes. L'Ecole a toujours tenu à ce que sa vie ne soit pas troublée par l'écho des divisions extérieures et chacun y respecte le paysage intérieur de la Foi.

Chaque soir la journée est terminée par une lecture commune, la bonne parole d'un maître ou d'un visiteur, la causerie d'un élève sur un sujet choisi, ou une promenade. L'été, la soirée a lieu souvent dans le parc, les champs, ou le bois.

Installation. — L'Installation de l'Ecole d'Aquitaine avait été prévue près Chalais pour vingt élèves seulement, chiffre atteint dès la deuxième année. Les familles ont demandé avec instance pendant les deux dernières années le développement de l'Ecole pour que quarante élèves puissent bénéficier de son institution. Un comité de familles a provoqué le transfert de l'Ecole au cœur même de la France, à Lamotte-Beuvron (Loir-et-Cher).

Lamotte-Beuvron est, sur la ligne de Paris à Toulouse, une station d'express à 2 h. 1/2 de Paris, soit 155 kilomètres, et à 35 kilomètres d'Orléans.

Le bâtiment de l'Ecole est une vaste villa bâtie au milieu d'un parc de 2 hectares sur une légère proéminence, à 1,500 mètres de la station, cent mètres d'une grande forêt de pins, 150 mètres de la claire rivière du Beuvron.

La villa comprend une trentaine de pièces au confort moderne : chauffage central à basse pression par radiateurs, distribution d'eau, électricité, papiers et parquets lavables, angles arrondis à la Touring-Club, tout à l'égout, salle de bains-douches, w.-c. à l'anglaise, garage. Les chambrées contiennent 3 élèves.

Les classes au rez-de-chaussée, la salle à manger, la salle de réunion des élèves ont chacune une sortie indépendante sur le parc.

A la villa est adjointe une petite ferme avec terrain de jeux pour le football et le tennis.

L'Ecole est reliée au réseau téléphonique (n° 8).

Prix. — Le prix de la pension est de 1,800 francs payables par tiers : en octobre, janvier et avril.

Les étrangers de tout âge paient 2,000 francs.

Pour deux frères, il est fait une réduction de 10 % sur l'ensemble.

Il n'y a d'extras que les leçons de musique.

Du 14 juillet au 25 septembre, l'Ecole reçoit des colons scolaires et des familles au prix de 6 francs par jour.

Elle reçoit toute l'année les parents au prix de six francs par jour, tout compris.

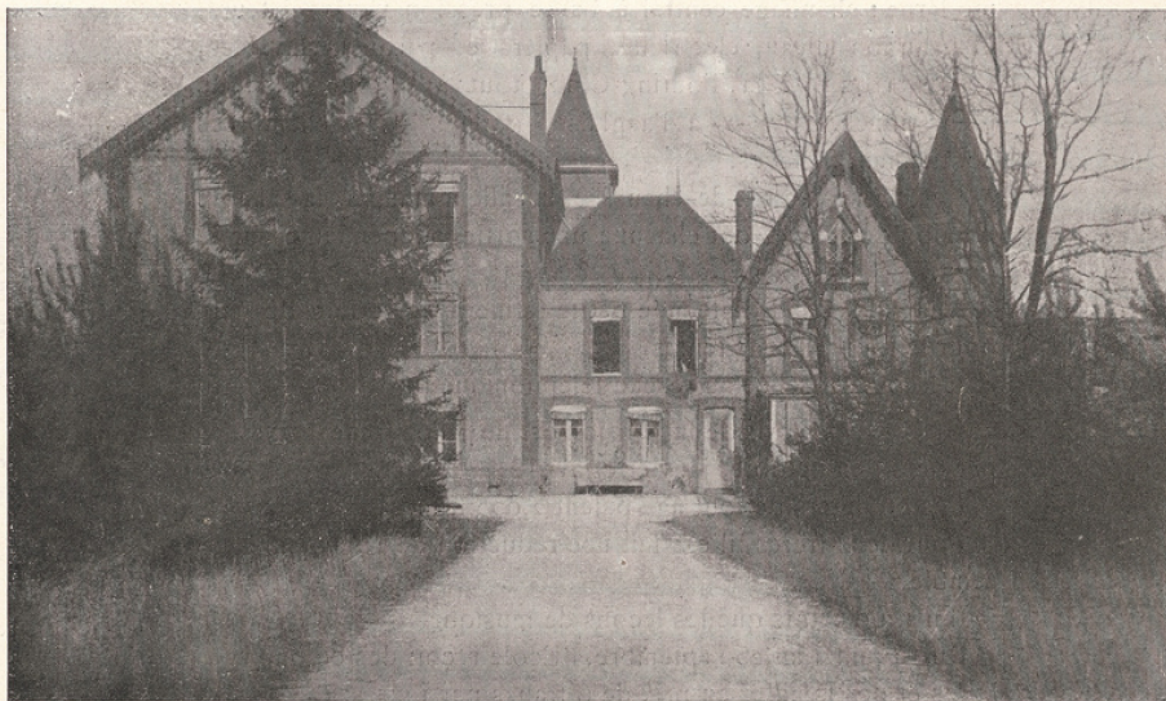
Programme détaillé. — La librairie H. Vuibert (éditeur de l'« Annuaire de la Jeunesse »), 63, boulevard Saint-Germain, à Paris, publie le programme détaillé illustré de l'Ecole d'Aquitaine au prix de 0 fr. 30.

On peut également le demander au Directeur de l'Ecole.

RÉFÉRENCES. — L'Ecole d'Aquitaine tient à la disposition de tout intéressé le nom et l'adresse des parents et des amis parmi lesquels elle compte les plus hautes personnalités du monde scientifique, universitaire, littéraire et politique.



Ecole d'Aquitaine - Lamotte-Beuvron



Le Bâtiment de l'Ecole (Façade Sud-Ouest)



Leçon en plein air

HISTOIRE DE L'ÉDUCATION

